

Kolari

Kurtakko - Ylläsjärvi

110 kV voimajohtolinjan

muinaisjäännösinventointi

2013



Hannu Poutiainen
Antti Bilund



Tilaaaja: Torniojokilaakson Sähkö Oy/TLT-Engineering Oy

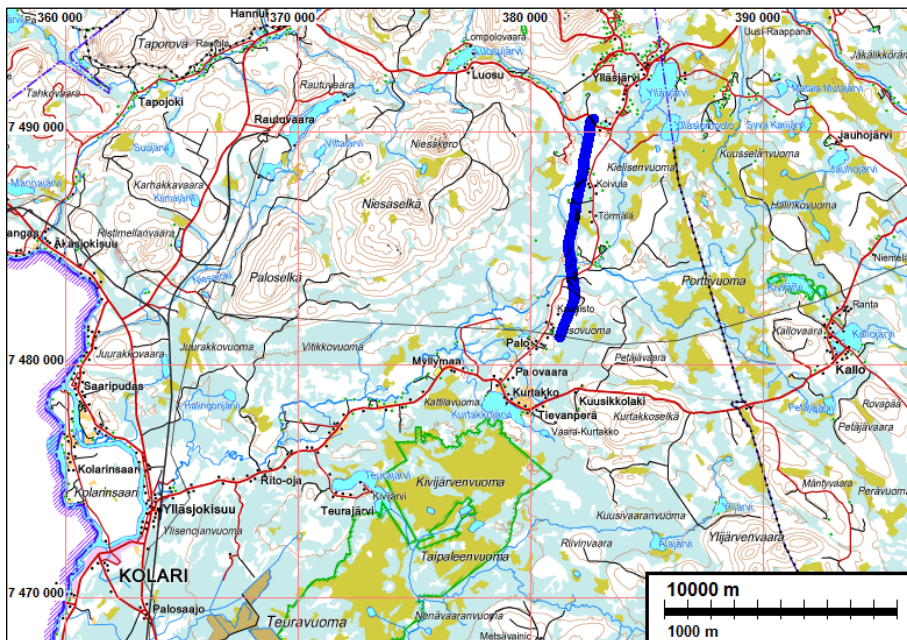
Sisältö

| | |
|--------------------------------|-----------|
| Perustiedot | 2 |
| Yleiskartat | 3 |
| Lähtötiedot | 4 |
| Inventointi | 5 |
| Tulos | 5 |
| Muinaisjäännökset | 5 |
| KOLARI 1 PITKÄSUVANTO | 5 |
| KOLARI 2 LUOSUJÄNKÄNSAAJO..... | 8 |
| Kuvia | 10 |

Kansikuva: Maastoa ja voimalinja reittiä pylvään nro 36 alueella.

Perustiedot

- Alue:** Kolari, voimajohtolinjan reitti välillä Kurtakko – Ylläsjärvi. Linjan pituus on kokonaisuudessaan noin 11 km.
- Tarkoitus:** Suorittaa suunnitellulla voimajohtolinjalla muinaisjäänösinventointi.. Selvittää, onko voimajohtolinjalla kiinteitä muinaisjäänöksiä.
- Työaika:** Elokuun puoliväli 2013
- Kustantaja** Torniojokilaakson Sähkö Oy/TLT-Engineering Oy
- Tekijät:** Mikrolitti Oy; Hannu Poutiainen ja Antti Bilund
- Tulokset:** Voimajohtolinjalta ja sen välittömästä läheisyydestä ei tunnettu entuudestaan kiinteitä muinaisjäänöksiä. Inventoinnissa löydettiin kaksi ennestään tuntematonta kiinteää muinaisjäänöstä: Pitkäsuvanto (1) kämpän jäännös ja Luosujänkänksaajo (2) pyyntikuoppa.

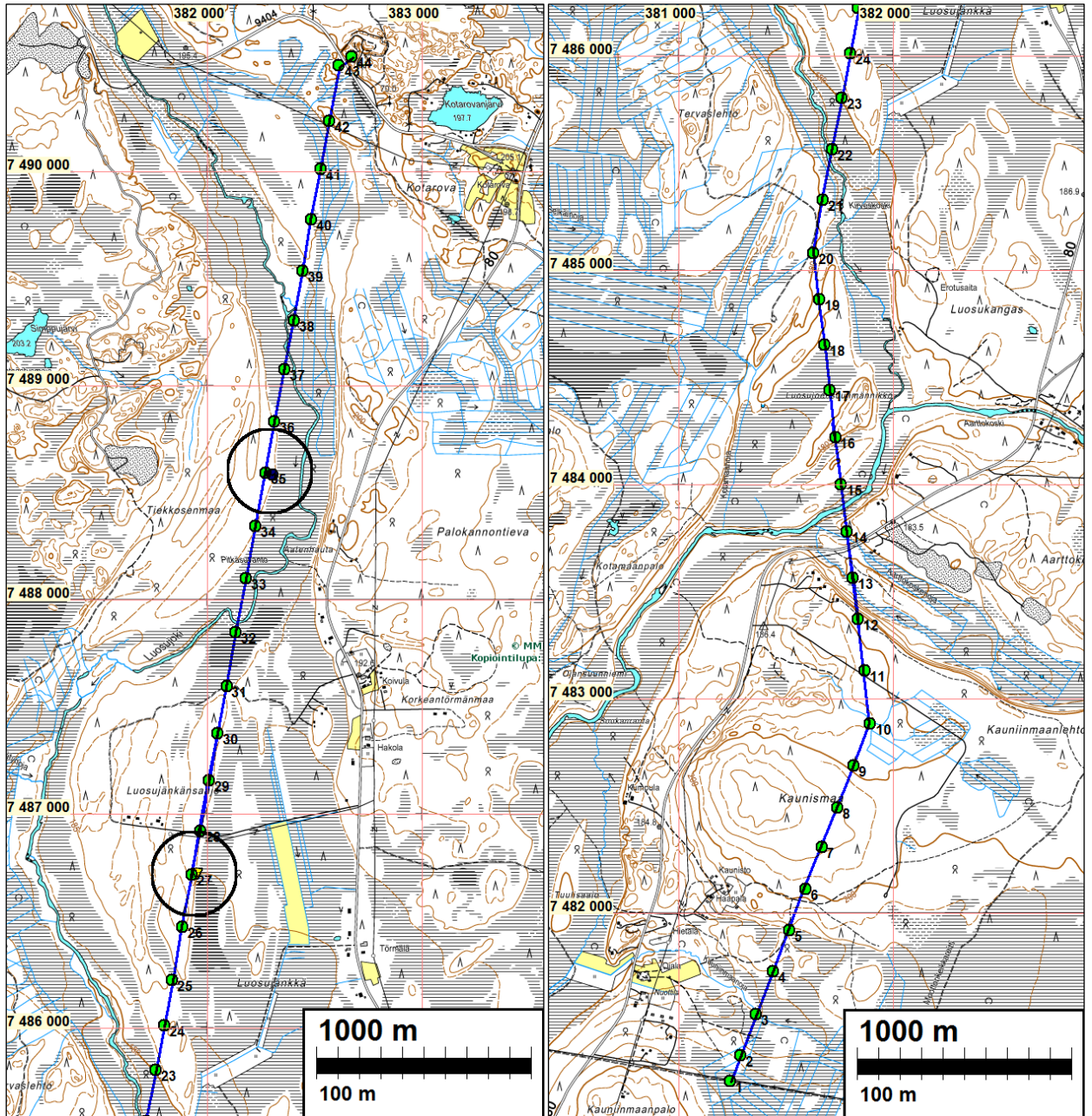


Voimalinja on merkitty sinisellä.

Selityksiä: Koordinaatit ja kartat ovat ETRS-TM35FIN koordinaatistossa (Euref). Kartat ovat Maanmittauslaitoksen maastotietokannasta kesällä 2013 ellei toisin mainittu. Kohdekuvauksissa myös YKJ koordinaatit (PI). Valokuvia ei ole talletettu mihinkään viralliseen arkistoon eikä niillä ole mitään kokoelmatunnusta. Valokuvat digitaalisia. Valokuvat ovat tallessa Mikrolitti Oy:n serverillä. Kuvaajat: Hannu Poutiainen ja Antti Bilund. **Kohteiden numerointi on epävirallinen, vain tämän raportin viitteiksi.**

Yleiskartat

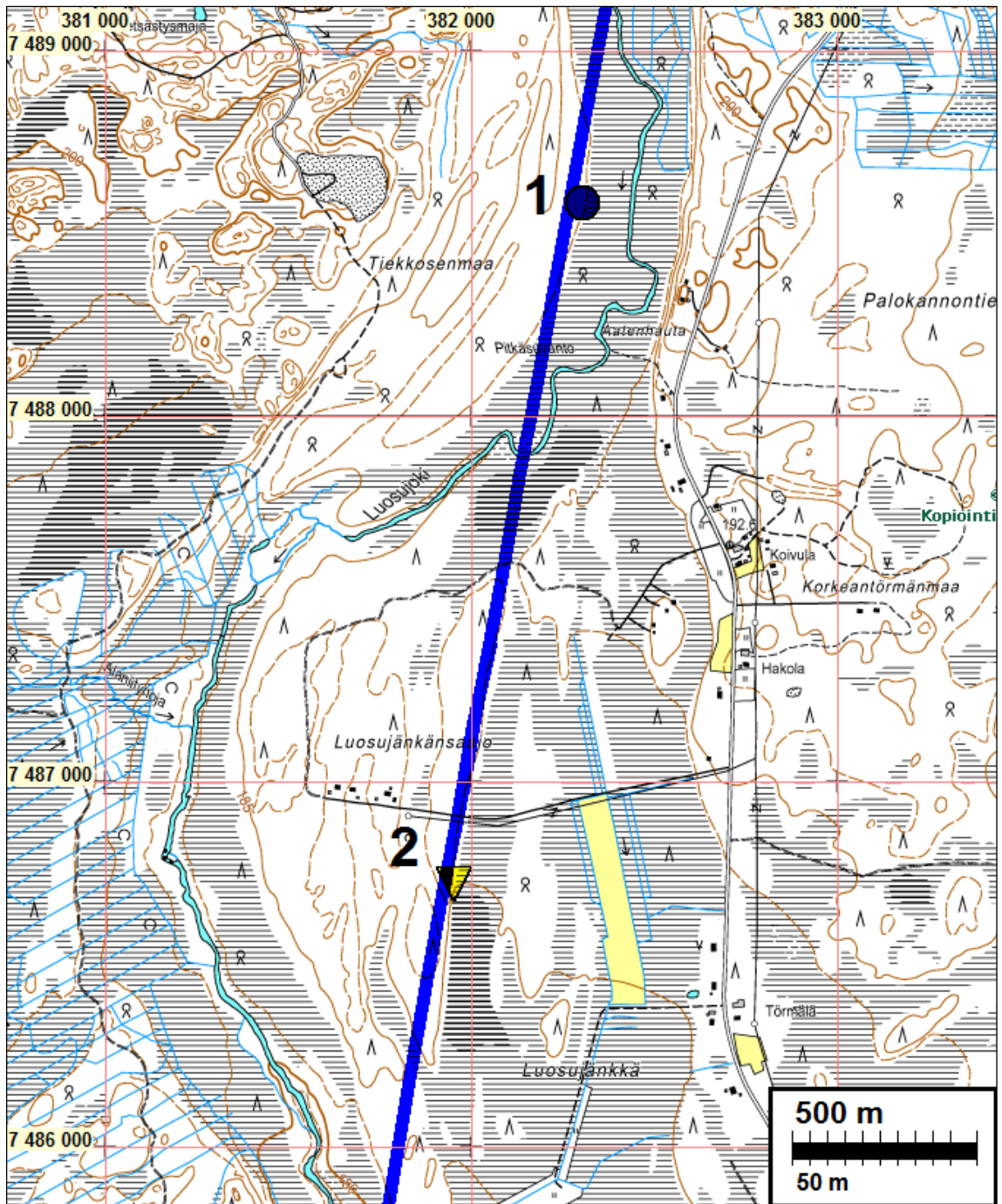
Kartoilla: Karttoihin voimajohtolinja on merkitty sinisellä ja sen tolppapaikat vihreillä pisteillä ja numeroin 1-44. Kiinteät muinaisjäännökset symbolein ja numeroin; **1** Pitkäsuvanto ja **2** Luosujänkänsaajo.



linjan pohjoisosa

eteläosa

Inventoinnissa havaitut kiinteät muinaisjäännökset on merkitty symbolein ja ympyröity.



Lähtötiedot

Torniojokilaakson Sähkö Oy/TLT-Engineering Oy suunnittelee 110 kV:n voimajohtolinjaa Kolariin välille Kurtakko – Ylläsjärvi. Hankkeen johdosta Museovirasto antoi lausunnon 14.6.2012 (207/304/2012), jossa se edellytti muinaisjäännösinventointia voimajohdon linjalla. Museoviraston lausunnossa todetaan, että linjaus kulkee joidenkin osin sellaisilla alueilla jokivarressa, sekä kuivemmissa saarekkeissa, jotka katsotaan muinaisjäännösten löytymisen kannalta potentiaalisiksi.

Torniojokilaakson Sähkö Oy/TLT-Engineering Oy tilaisi voimajohtolinjauksen muinaisjäännösinventoinnin Mikrolahti Oy:ltä. Hannu Poutiainen ja Antti Bilund tekivät maastotyöt elokuun puolivälissä 2013, kolmen pitkän päivän aikana, tutkimuksen kannalta hyvissä olosuhteissa.

Inventointi

Kenttätöön aikana tarkastettiin suunnitellun sähkölinjan tolppien paikat ja niiden lähiympäristöä. Lisäksi myös tolppien väliset maastokohtat tuli valtaosin tarkastettua, kun kuljettiin tolpan paikalta toiselle. Linja ulottuu etelässä Isovuoman tasolta liki Luosuntietä pohjoisessa ja ylittää Luosujoen neljässä kohdassa. Suunnitellun voimajohtoon pituus on kokonaisuudessaan 11 km, sille varataan 26 m leveä johtokatu ja 10 m reuna-alueet.

Inventoinnissa menetelminä käytettiin soveltuvin osin topografista ja kartta-analyysiä, pinta-poimintaa, eli avoimien maastonkohtien silmämääräistä havainnointia maan pinnalla näkyvien arkeologisesti kiinnostavien löytöjen varalta ja maaston havainnointia silmänvaraisesti maanpinnalla näkyvien rakenteiden, kuten talonpohjien ja kuopanteiden löytämiseksi. Maanalaisia muinaisjäännöksiä etsittiin käyttämällä menetelminä koekuopitusta ja maanäyttekairauksia. Todetut kohteet dokumentoitiin valokuvaamalla ja kohteista otettiin paikannustiedot GPS-laitteella (Garmin Montana 650/Magellan Explorist XL). Voimajohtolinja oli merkitty maastoon.

Ympäristö linjalla vaihtelee kivisistä louhikoista ja moreenipitoisista mäki-alueista hiekkakankaisiin, sekä pienistä puroista suoalueisiin ja niiden läpi virtaavan Luosujoen rantamaisemiin. Järvialtaita tai lampia alueella ei ole. Mäet alueella ovat usein kivisiä ja lohkaraisia, rinteet paikoin soisia ja kosteita. Metsät kasvavat enimmäkseen mäntyä, mutta paikoin myös kuusta ja koivua. Alemmilla tasoilla soiden ja purojen liepeillä on kuusta ja koivua, sekä muuta lehtipuuta. Luosujoen ranta-alueet ovat linjalla matalia, soisia ja usein myös pusikkoisia.

Monin paikoin oli näkyvissä metsänkäsittelyjen jälkiä, kuten auroksia, ojituksia, hakkuita ja nuoria taimikoita. Vanhempaa metsää on jäljellä varsin vähän.

Tulos

Inventointialueelta ei tunnettu entuudestaan muinaisjäännöksiä. Inventoinnissa löydettiin kaksi uutta muinaisjäännöstä; Pitkäsuvanto (1) kämpän jäännös ja Luosujänkänsaajo (2) pyyntikuoppa. Havaitut muinaisjäännökset eivät ole suunniteltujen sähkötolppien kohdalla, mutta kuitenkin lähellä voimajohtolinjan reunaa, siitä noin 10 ja 20 metrin etäisyydellä. Jäänteet on syytä huomioida johtolinjaa rakennettaessa.

10.9.2013

Hannu Poutiainen
Antti Bilund

Muinaisjäännökset

KOLARI 1 PITKÄSUVANTO

Mjtunnus: (uusi kohde)
Rauh.lk 2, Kiinteä muinaisjäännös

Mj.tyyppi: Asuinpaikat: rakennuksen jäännös
Ajoitus: Historiallinen

Koordin: N: 7488 582 E: 382 305 Z: 222
P: 7491 712 I: 3382 431

Tutkijat: Poutiainen & Bilund 2013 inventointi

Sijainti: Paikka sijaitsee Kolarin kirkosta 26,2 km koilliseen.

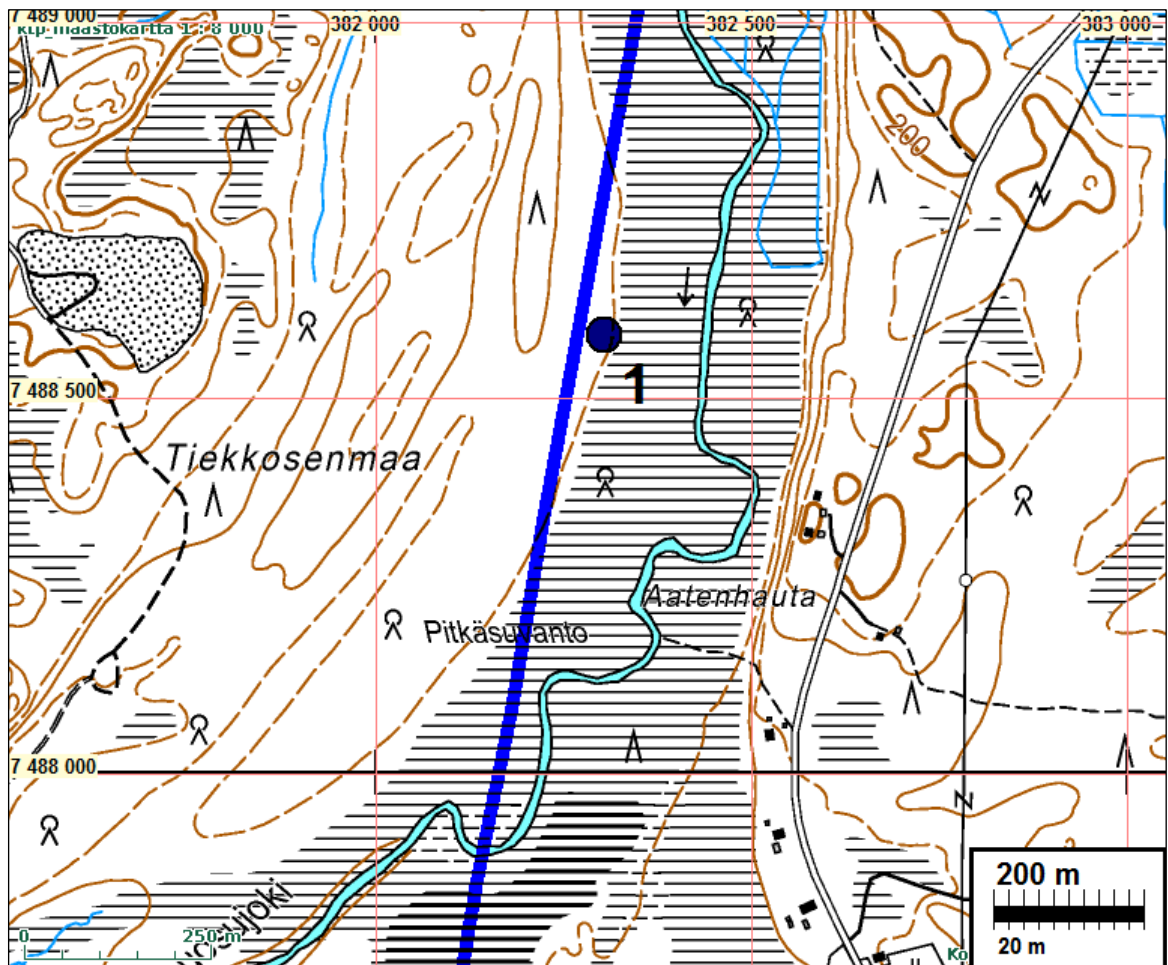
Huomiot: Poutiainen & Bilund 2013:

Kämpän jäännös on 13x6 m. Kyseessä on sammalen ja varpujen peittämä hirsikehikko. Hirsikehikko on, kaksiosainen, matalahkojen kivien päälle kasattu. Eteläpäässä on 6x6 m osa, joka on erotettu väliseinällä. Sen kaakkoisnurkassa on harmaakivistä kootun tulisijan jäännös, 2x2 m, korkeus 0,7 m. Hirret ovat osin lahonneet, mutta niissä voi erottaa työstö- ja katkaisujälkiä. Osa hirsistä on katkaistu sahalla, osa kirveellä.

Maaperä alueella on pääasiassa kivistä moreenia, puusto on havupuuvältaista sekametsää. Kohde sijaitsee Tiekkosenmaan itäpuolella, suon reunassa, Luosujosta länteen.

Vaikutus voimalinjaan:

Kämpänjäännös on pylvästä nro 35 50–60 m koilliseen, linjan reunasta noin 20 m itään.





Kolari Pitkäsuvanto, hirsikämpän jäännökset.



Kolari Pitkäsuvanto, hirsikämpän jäännökset.



Kolari Pitkäsuvanto, kämpän tulisijan jäännös kairan kohdalla.

KOLARI 2 LUOSUJÄNKÄNSAAJO

Mjtunnus: (uusi kohde)
Rauh.lk: 2, kiinteä muinaisjäännös

Mj.tyyppi: Pyynti: pyyntikuoppa
Ajoitus: ajoittamaton

Koordin: N: 7486 719 E: 381 952
P: 7489 849 I: 3382 078

Tutkijat: Poutiainen & Bilund 2013 inventointi

Sijainti: Paikka sijaitsee Kolarin kirkosta 24,8 km koilliseen.

Huomiot: Poutiainen & Bilund 2013:
Kohde sijaitsee noin puoli kilometriä Luosujoesta itään, Kurtakon ja Ylläsjärven välisen maantien länsipuolella ja siitä länteen eroavan Luosujänkätien eteläpuolella, noin 750 m maantieltä länteen ja 200 m Luosujänkantieltä etelään. Maasto on paikalla lähes tasaista hiekkamoreenikangasta. Muutamia metrejä kuopasta itään kulkee pohjoisesta etelään jyrkän törmämäisen rinteän reuna. Rinne laskee 2-3 m korkeana itäpuolella olevaan suohon.

Kuoppajäännös on pyöreä, läpimitaltaan 3-3,5 m ja noin 40 cm syvä. Sen ympärillä ei ole selvää reunavallia, mutta tämän ja kuopan muunkin muodon hahmottamista vaikeuttavat siinä olevat useat lahot kannot ja mättäät. Ulkonäkönsä perusteella kuoppa on samanlainen kuin lähialueilla esiintyvät pyyntikuopat.

Vaikutus voimalinjaan:

Suunnitteilla oleva voimalinja kulkee kuopan ohi länsipuolelta. Inventoinnin aikana nauhoilla maastoon merkitty linjan itäreuna oli kuopasta noin 10 m länteen. Muinaisjäännös ehdotetaan rajattavaksi oheisen kartan mukaisesti noin 10–15 m säteisenä, jolloin rajaus sisältää GPS-paikannuksen mahdollisen pienen virheen. GPS-piste näyttäisi kartalla ja ilmakuvassa osuvan törmän rinteeseen, eli mahdollisesti hieman todellisesta sijainnista itään. Voimalinja, siten kuin se oli maastoon merkittävä, ei ulotu pyyntikuoppaan asti.



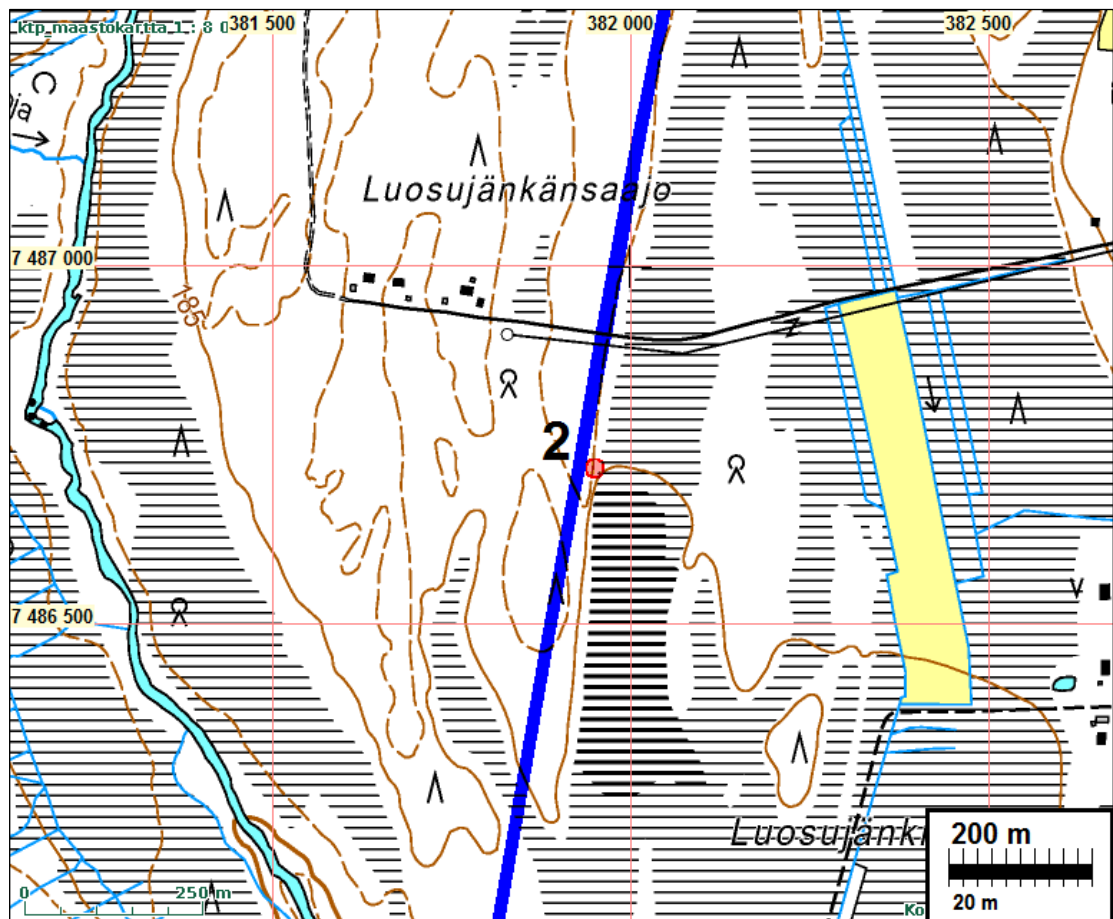
Pyyntikuoppa, ja sen takana törmän alla suo. Kuvattu itään.



Pyyntikuoppa on keskellä mättäiden välissä. Taustalla puun oksassa näkyy suunnitellun voimalinjan reunan merkkinä sininen ja punainen nauha. Kuvattu lounaaseen.



Pyyntikuoppa kuvattuna luoteeseen.



Kuvia

Kaunismaan kangasta pylväältä 5 koilliseen.



Maastoa pylvään nro 37 kohdalla suolla Luosujoen varressa.



Maastoa pylvään nro 35 kohdalla Aatenhaudasta luoteeseen.



Maastoa pylvään nro 34 kohdalla Pitkäsuvannosta pohjoiseen.



Suomaastoa pylvään nro 33 kohdalla Pitkäsuvannosta länteen.



Maastoa Luosuojen rannalla pylväästä nro 32 pohjoiseen.



Maastoa pylvään nro 32 kohdalla Luosujoen etelärannalla.



Maastoon merkittyä linjaa pylvään nro 31 kohdalla, Luosujoen ja Luosunjängkäsaajon välisellä alueella.



Maastoa pylvään nro 29 kohdalla Luosujängkäsaajossa.



Maastoa pylvään nro 21 kohdalla Kirveskoskesta länteen.



Maastoa pylvään nro 18 kohdalla Luosunjoensuunmänniköstä pohjoiseen.



Maastoa pylvään nro 19 kohdalla Kirveskoskesta etelään.



Maastoon merkittyä linjaa pylväiden 8 ja 9 välisellä osuudella Kaunismaan alueella.

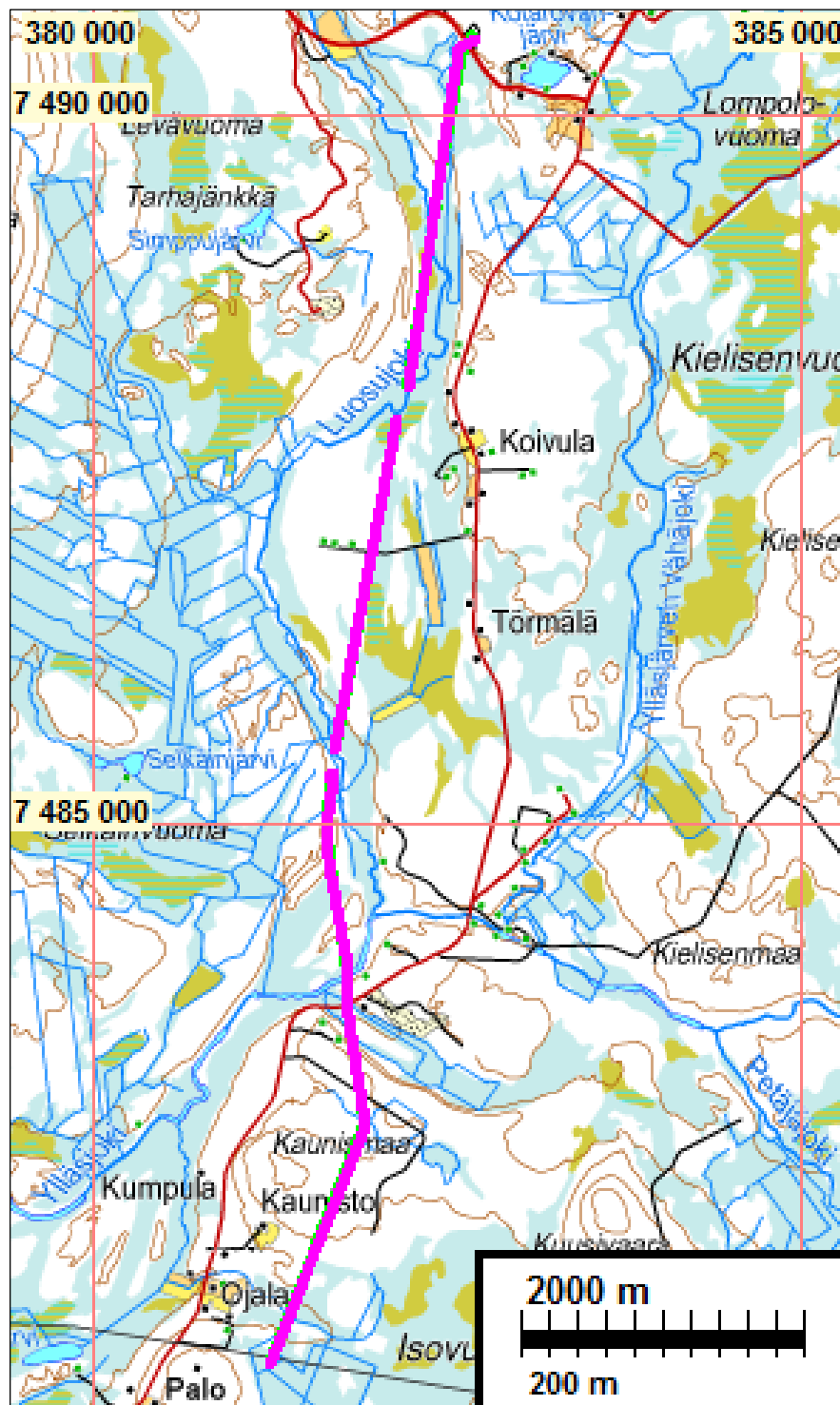


Maastoa pylvään nro 8 kohdalla.



Maastoon raivattua linjaa pylvään nro 9 alueella.

Liite, Tarkastetut alueet



Koko voimajohtolinja tutkittiin ja arvioitiin eri menetelmin, pääosin kävelemällä jokilaaksoissa oleville pylväspaikoille – linja oli useimmiten helpoin reitti jokilaakson pylväspaikoille ja niille linjan osuuksille jotka olivat muinaisjäännöksille ”mahdollisiksi” arvioituissa maastoissa. Kartta ei kuitenkaan kuvaa katsottua ja nähtyä ja havainnoitua aluetta aivan täsmällisesti, koska maastossa ei dokumentoitu:

- katseen ulottuvaisuutta (paikoin satojen metrien päähän, paikoin muutaman)
- katveita ja esteitä katseen tiellä, katsesuuntia
- katseen intensiivisyyttä, tarkoitusta, havainnointikykyä ja -mahdollisuuksia katseen hetkellä
- kohtia missä viivytettiin kauemmin tai missä vain riennettiin eteenpäin (pääkulkusuunnassa).
- kairanpistoja, koekuoppia, avoimia maastonkohtia, peitteistä maastoa